

Photo Nature de Rivet



Toute l'équipe  
municipale  
vous convie aux  
vœux de la commune  
le vendredi 3 janvier,  
à 18h00,  
salle des Cèdres.

130

CANAL

❄️ ● DES "MÉMOIRES DE CHARAVINES" QUI ONT DE L'AVENIR > Page 2

📄 PATRIMOINE ET URBANISME : TRANSFORMER POUR VALORISER OU PRÉSERVER ? > Pages 3 & 6

● 📄 VERS UNE MAISON DE SANTÉ PLURIDISCIPLINAIRE À CHARAVINES > Page 7

📄 ADRESSAGE : ÉTAT DES LIEUX DES NOUVELLES DÉNOMINATIONS > Page 8

📄 CENTRE BOURG : ZOOM SUR LES ESPACES PUBLICS > Page 10



## Sommaire

### 2 VIVRE CHARAVINES

- 2- Événements : Des "Mémoires de Charavines" qui ont de l'avenir... Un automne en chansons
- 3- Nature Paysage & Patrimoine : Patrimoine et urbanisme : transformer pour valoriser ou préserver ?
- 4- Témoignage : Récit de deux amies, femmes d'agriculteurs - Forum interco séniors. Le trimestre en image
- 5- Partage : Service de restauration et livraison à domicile - Aidants : vous aussi vous avez besoin d'aide ? Les RDV des comptoirs
- 6/7 - Notre territoire : suite Patrimoine et urbanisme : transformer pour valoriser ou préserver ?
- 7- Économie locale : Une maison de santé pluridisciplinaire à Charavines - Une union commerciale à Charavines.

### 8 REGARDS

- 8-Édito - Spécial adressage
- 9- Regards sur le lac de Paladru : l'eau, la pêche, les poissons

### 10 VIE MUNICIPALE

- 10-Zoom projet : Centre bourg : les espaces publics.
- 11-Le fil des projets
- 12-Coopérations Intercommunales : Tourisme et urbanisme

### 13 PLACE PUBLIQUE

- 13-Citoyens d'ici ou d'ailleurs : Pratiquer la langue des signes avec son tout petit ? et pourquoi pas... Question/réponse

### 14 VIE ASSOCIATIVE SPORTIVE & CULTURELLE

- 14- La Médiathèque - À l'école St-Joseph - Anim'Chara
- 15- RDV histoire et patrimoine : Les Chartaux à la Sylve Bénite Université Populaire
- 14/15/16 : Les brèves de vos associations

### 16 AGENDA / ÉTAT CIVIL

[www.mairie-charavines.fr](http://www.mairie-charavines.fr)

Mairie - Place de l'Église - 38850 Charavines  
04 76 06 60 09  
mairie@mairie-charavines.com

Ouverte du lundi au vendredi de 8h à 12h  
Journal trimestriel

Comité de rédaction : B. Guillaud-Bataille, C. Millon, M. Charlès, C. Hartmann, S. Hoffmann, E. Prével, K. Sucre, Nathalie Sibué.

Date de publication : Décembre 2024

Tirage sur papier recyclé : 1200 exemplaires

Graphisme : Isabelle Royer - 06 32 39 47 85

# ÉVÉNEMENTS

## DES « MÉMOIRES DE CHARAVINES » QUI ONT DE L'AVENIR...

La salle des réunions était bien remplie ce 11 octobre pour la nouvelle projection du film « Mémoires de Charavines ». Encore un grand merci à M<sup>me</sup> Marie-Rose Deschaux-Beaume et à MM. Pierre Roux-Fouillet et Claude Romet pour leurs témoignages et la riche évocation de leurs jeunes années, à Sophie Loridon, réalisatrice, qui a su avec beaucoup de générosité et de talents mettre en images et en valeur ces récits et à toute l'équipe du CCAS qui a pensé ce projet. Une suite ? Nous savons déjà que l'expérience a suscité des envies, d'autres habitants souhaiteraient aussi témoigner. La réflexion engagée vise

à élargir le projet : permettre l'expression de la diversité des générations, des plus ou moins jeunes, des Charavinois de toujours ou des Charavinois plus nouvellement installés. Un fil rouge ? Comment vivons-nous Charavines ? Pourquoi s'installer ici ou y rester ? Qu'est-ce qui nous attache à notre commune ?

Vous souhaiteriez participer au groupe chargé de l'élaboration d'un tel projet alors faites-vous connaître !

Vous pouvez laisser un message à [mairie@mairie-charavines.fr](mailto:mairie@mairie-charavines.fr) ou à [bgcharavines@orange.fr](mailto:bgcharavines@orange.fr)



## UN AUTOMNE EN CHANSONS

Charavines offre une foisonnante programmation culturelle en saison. Cet automne 2024 aura aussi été riche en très beaux rendez-vous.

Le 25 octobre superbe concert avec le Plas Hervouët band, deux artistes talentueux et généreux déjà bien connus à Charavines puisque fidèles soutiens de l'association Harmonica du Lac. L'association du concert avec une démonstration de break dance sous la houlette de notre Titou a ravi le public tout en contribuant à décrocher les cultures.



Le 9 novembre c'est au tour de la Compagnie Vocale d'offrir un magnifique récital en hommage à des artistes particulièrement aimés du grand public Daniel Balavoine, France Gall, Michel Berger et Johnny Halliday. C'était la dernière représentation du spectacle « Le Paradis blanc », un public particulièrement gâté.

## NATURE PAYSAGE & PATRIMOINE

### PATRIMOINE ET URBANISME, TRANSFORMER POUR VALORISER OU PRÉSERVER ?



Nos paysages, entre transformation et préservation.

Toute construction, toute rénovation et tout aménagement transforme les sites ou les bâtis concernés, un édifice, un paysage, une vue. Deux débats se croisent alors :

➤ Que faut-il préserver de l'existant ? Tout, rien, seules quelques parties ou traces significatives ?

➤ Le projet qui suscite l'interrogation présente-t-il suffisamment d'intérêt pour motiver la transformation ?

Les deux débats qui se croisent présentent toujours une part de subjectivité : nous sommes plus ou moins réceptifs à tels ou tels aspects de notre cadre de vie. Ce qui fait « patrimoine » pour les uns laisse d'autres indifférents. Nos attaches singulières à un lieu peuvent nous rendre plus sensibles à son évolution, une maison familiale, un paysage que nous avons toujours connu, des bouts d'histoire associés à un édifice, à un site. Nos connaissances de l'histoire d'un bâtiment ou d'un lieu

avivent notre sensibilité face à leurs évolutions, car par ces connaissances ils font sens, nous pouvons les inscrire dans la « grande histoire » dont nous sommes parties prenantes.

La commune est évidemment régulièrement confrontée à ces interrogations, qu'il s'agisse de dispositions à intégrer dans le Plan Local d'Urbanisme (PLU), d'imaginer un aménagement, de valider ou non une opération immobilière ou de penser l'avenir d'un bâtiment. L'intervention de la commune obéit à plusieurs lignes de conduite :

➤ Inscrire ses décisions dans une vision la plus large et la plus cohérente possible des intérêts des habitants en regard de la vocation de notre territoire.

➤ Organiser des moments d'échange autour des projets, le débat et la confrontation des avis aident à faire émerger les options les plus rassembleuses et pertinentes (réunions publiques, ateliers citoyens, permanences d'accueil information...).

➤ Plus largement encourager et proposer toutes initiatives qui contribuent à sensibiliser les habitants à notre patrimoine commun, tant bâti que naturel.

Ce dernier point est traité entre autres au fil des articles dans Canal. Les expositions et randos patrimoniales d'Anim'Chara y concourent précieusement. C'est également la vocation des nouveaux RDV « histoire et patrimoine » animés par Laurence Pinzetta, guide conférencière.

#### Le pré devant l'école Saint-Joseph

La commune souhaite préserver la vue sur la façade principale de l'école qui est un édifice emblématique de l'histoire de notre commune. La seule partie constructible sera la partie ouest de la parcelle, dans l'alignement de l'aile bâtie actuelle.



#### Le hameau ancien de Colletière

Les hameaux anciens tels que Colletière ou Pagetière, doivent conserver une identité urbaine remarquable et ne pas se fondre dans l'urbanisation contemporaine. D'où des zones non aedificandi ou des classements en zone naturelle ou agricole pour des parcelles situées sur les franges de ces hameaux.





TEMOIGNAGES

RÉCIT DE DEUX AMIES, FEMMES D'AGRICULTEURS



"En 1961 je me suis mariée avec un agriculteur et ce ne fut pas évident. Mais avec un peu de bonne volonté, on arrive à tout. Par contre mon amie, fille d'agriculteur s'est mariée en 1963 et n'a pas connu les mêmes difficultés.

Le matin nous commençons par le soin aux bêtes : veaux, génisses, basse-cour puis nous aidons à emmener les vaches en champ. L'arrivée des enfants a modifié notre travail. Nous nous sommes organisées autrement. Au moment des grandes vacances et des travaux d'été nous avons eu de l'aide par

l'orphelinat de Thodure avec des jeunes de 13-14 ans. Au moment de la récolte du foin, de la moisson et de l'ensilage du maïs, le travail se faisait avec les aléas de la météo en fonction de la pluie et de la neige. Il y a eu une bonne couche de neige un 6 octobre pour ensiler le maïs, encore une bonne contrariété ! Il y avait aussi de l'inquiétude avec une vache malade ou un vêlage difficile en attendant le vétérinaire. À l'automne c'était le ramassage des noix pour ensuite faire de bonnes mondes avec amis et voisins. Malgré la contrainte de ce travail de chaque jour, du 1<sup>er</sup> janvier au 31 décembre, nous avons eu la chance d'être à la maison, présentes à nos enfants. En somme une vie bien remplie, faite de simplicité et de satisfaction que l'on souhaite à toutes les femmes."

Marie-Rose DESCHAUX  
et Monique REY

FORUM INTERCO SÉNIORS 2024

Confortée par l'intérêt suscité par le premier forum senior interco qui s'est tenu l'an dernier à Biliou, la commission Solidarité du Tour du Lac a organisé une seconde édition, le 18 octobre, à Montferrat.

Cette année, le forum avait pour thème : « **Bien se nourrir pour bien vieillir** »

Pour alimenter ce sujet, une diététicienne a assuré l'animation des ateliers conseils en diététique associant adroitement le bien se nourrir avec se faire plaisir!

L'après-midi, le professeur émérite HALIMI a tenu une conférence concernant l'impact de l'alimentation sur la santé, en laissant une place confortable à la gourmandise et au respect des goûts de chacun.

En parallèle, des ateliers Feldenkrais ( gym douce) ont permis à une trentaine de personnes de découvrir une méthode permettant d'améliorer les dysfonctions et le bien-être physique.

Afin d'accompagner à domicile et au quotidien, les personnes en perte d'autonomie, l'ADMR pro-

pose des services multiples aux habitants du Tour du Lac. La présidente, M<sup>me</sup> Christiane PERROT nous a présenté l'historique de l'association.

Tout au long de la journée, divers stands ont accueilli les visiteurs en quête d'informations concernant les droits sociaux. Le service autonomie du département; France Alzheimer ; Mutualp ; Agric Arrco côtoyaient les services sociaux du Pays vironnais ; l'ADMR et la Résidence Plein Soleil.

Les nombreuses associations du Tour du Lac, présentes au forum, offrent un grand choix d'activités permettant à tous les seniors qui le souhaitent de partager des moments conviviaux.

Les adjointes de la commission Solidarité Tour du Lac remercient tout particulièrement le Département de la subvention accordée pour cet événement.

Le prochain forum est en préparation pour l'automne prochain.

Il se fera à Charavines.

TRIMESTRE  
en images



Cie Vocale : la dernière du Paradis Blanc à Charavines.  
Merci à Florence Doré pour la photo.



Jus de pommes, un moment prisé grâce à la mobilisation de l'équipe d'Anim'Chara



Une jolie foule pour la cérémonie du 11 novembre. Merci à JP Curie pour la photo.



Opération diagnostic des vannes avant leur automatisation.



Curage d'un piège à pierres aux Arrondières par le service technique.



LES RDV  
des Comptoirs

PRÉPARER LA NOUVELLE SAISON

La buvette organisée à l'occasion du spectacle « Le paradis blanc » a représenté la dernière opération de l'équipe des Comptoirs pour l'année 2024. Une année particulièrement riche : environ 25 opérations, près de 15k€ d'excédents qui viendront alimenter le budget du CCAS. Encore une fois un grand merci à toute l'équipe des habitants volontaires : non seulement ils contribuent à mobiliser des ressources précieuses au service de la solidarité locale, de la vie associative, mais ils participent à faire vivre un lieu reconnu pour la qualité de l'ambiance créée lors des périodes d'ouverture.



Les Comptoirs sont indissociables des grands RDV de nos saisons.

Fort de leur succès les Comptoirs vont changer de statut à partir de 2025. Le bâtiment et le projet demeurent sous conduite communale mais la gestion sera organisée sous statut associatif.

L'association des Amis des Comptoirs de Charavines a son bureau :

► Président : Georges Neyret ► Vice Présidente : Madeleine Meunier ► Vice Présidente : Marité Charlès ► Secrétaire : Martine Hédon ► Trésorier : Joël Mollard ► Trésorier adjoint : Pascal Porret

Toute l'équipe dispose désormais de quelques mois pour préparer la nouvelle saison.

AIDANTS, VOUS AUSSI AVEZ BESOIN D'AIDE ?

FAITES-VOUS CONNAITRE.

Vous aidez régulièrement un proche, un(e) conjoint(e), un parent, un enfant porteur de handicap, un(e) ami(e). Vous le faites généreusement, avec cœur et sans compter. Malgré tout peut-être cela pèse-t-il sur vos vies, sur votre famille, sur votre travail, sur votre santé. Quels sont vos besoins prioritaires ? Des informations en rapport avec cette fonction d'aidant ? Une aide financière ? Du temps pour souffler, c'est-à-dire pouvoir de temps en temps s'appuyer sur des relais ? Un espace d'écoute ? Autre chose ? Dans tous les cas nous vous invitons à vous faire connaître. Un simple message à l'accueil en mairie ou mail de ce type suffit : « Je suis aidant(e), je veux bien être contacté(e) pour évoquer ma situation et exprimer mes besoins » et vous laissez vos coordonnées.

Nous vous contacterons.  
mairie@mairie-charavines.fr



PARTAGE

SERVICE DE RESTAURATION ET LIVRAISON A DOMICILE

Besoin d'un service de portage de repas ?

Vous n'avez plus le temps ou plus la possibilité de réaliser vous-mêmes vos repas et vous recherchez une solution. Le CCAS de Charavines a entrepris de dresser un inventaire des solutions qui existent sur notre territoire. Ci-dessous un premier tableau récapitulatif des propositions d'acteurs locaux, publics, associatifs ou privés. Vous êtes vous-même professionnel local dans ce domaine et vous souhaiteriez vous faire connaître ?



N'hésitez pas à contacter la mairie et à communiquer les informations relatives aux services que vous proposez.

Prestataires	Menus Régimes proposés	Tarifs	Conditions de livraison
<b>LE COMPTOIR DU LAC</b> Restaurant 04 76 66 96 74 Charavines	Plat du jour + dessert Régime végétarien possible	16,50€	Materiel jetable Boîtes pour micro-onde Commande par mail ou téléphone la semaine précédant le service Service assuré toute l'année du lundi au vendredi (hors vacances de Noël)
	Plat du jour + dessert Régime végétarien possible	20 €	
<b>AUX SAVEURS D'ANTAN</b> Traiteur 07 61 70 33 80 Colombe	Entree + plat + fromage + dessert	13 €	Boîtes tupperware fournies materiel réutilisable Livraisons : lundi/mercredi/vendredi Commande par téléphone ou à la livraison pour les fois suivantes
	Composition des repas selon produits de saisons		
	Divers regimes possibles		
<b>RÉSIDENCE PLEIN SOLEIL</b> Restaurant Résidence 04 76 32 33 35	Entree+ plat*+ fromage + dessert *Possible sans poisson	9,73 €	Boîtes isothermes pour plats chauds vaisselle réutilisable Livraison du lundi au vendredi (plats chauds) Vendredi livraison des plats froids pour samedi et dimanche
	1 Jour par semaine sans viande		
	Pas de regime possible		
<b>LA RICANDELLE ADMR</b> Traiteur 04 76 65 58 62 St Etienne de St Geoires	Entree + plat+ fromage + dessert	10,50 €	Materiel jetable
	Soupe + pain ajoute	2,20 €	
	Repas mixé	11,50 €	
	Divers regimes possibles		
<b>LA TENTATION DES GOURMETS</b> Restaurant 04 76 37 09 17 latentation38@gmail.com Charavines	Salade composee (3 Choix possibles)	13,50 €	Materiel jetable - boîtes pour micro-ondes Livraison: du lundi au vendredi à midi / mardi, vendredi, samedi et dimanche, le soir Commande souhaitée par mail, 2 jours à l'avance
	Plat du jour + dessert	11,50 €	
	Pizza	de 9,50 € à 13,50 €	
	Pas de regime particulier	Livraison de 3 à 4 € selon distance	

NB. Il va de soi que la commune n'est en rien engagée dans les contrats passés par ces prestataires avec leurs clients. Notre démarche est de simplement faciliter l'information auprès des habitants qui rencontrent ce besoin.





## NOTRE TERRITOIRE

### PATRIMOINE ET URBANISME, TRANSFORMER POUR VALORISER OU PRÉSERVER ?

Suite de la page 3

#### Le plateau du Plan

Ce plateau frontière entre Charavines et Chirens est non seulement classé agricole (A) dans le projet du PLU, mais agricole protégé (Aa). Il s'agit de préserver sa vocation agricole mais aussi le paysage remarquable qu'il nous offre. Aucune construction n'est autorisée.



#### Le centre bourg

Sa vitalité va de pair avec des locaux d'activité en Rdc et des espaces publics attractifs. Le déverrouillage de l'îlot de l'Hôtel de la Poste a appelé une certaine densité. Pour garder l'image d'un centre bourg vivant mais à taille humaine et agréable à vivre la commune a retenu les options suivantes : restaurer l'ancienne école, des gabarits d'immeuble limités à R+2, en rapport avec l'existant, une importante végétalisation, un emplacement réservé entre le bureau de Poste et le cimetière pour libérer l'espace d'un parc arboré.



#### Le Pont vannes

(Voir le n°129 de Canal pour l'histoire des vannes).

En première intention la commune souhaite sa sauvegarde, mais les avis sont nuancés. En outre les contraintes techniques et de sécurité liées à l'automatisation des vannes vont peser sur les options ouvertes quant à l'avenir de cet édifice.



#### Le bâtiment de la Poste

Un jour ou l'autre la question du devenir de ce bâtiment se posera. Lors d'un atelier citoyen en 2018 sur 50 habitants s'étant exprimés sur le sujet 30 avaient répondu « à préserver » et 20 « pas nécessaire ». Les avis ont-ils évolué ? Ce sera à vérifier en temps voulu...



## LES BREVES des entreprises

### MARCHÉ DES PRODUCTEURS : SAISON 3 EN PRÉPARATION !



Créé pour la saison 2023 par Anim'Chara le marché des producteurs et artisans locaux a très vite répondu aux attentes investies dans ce projet : un nouvel espace propice pour la promotion de nos producteurs locaux, un rendez-vous qui conforte l'attractivité de Charavines, une complémentarité manifeste avec le Comptoir et les animations qui jalonnent la saison et une parfaite adéquation avec la vocation de notre Plaine d'accueil.

La saison 2024 a confirmé ce bon démarrage (voir le bilan présenté dans Canal n°129). Le marché est toutefois lourd à porter pour les bénévoles de l'association Anim'Chara. Une rencontre entre la commune et l'association a été organisée pour discuter de l'enjeu et des modalités de la poursuite de cette initiative sous une autre forme, sous conduite communale. L'idée est de conforter le principe d'un grand rendez-vous « les mercredis de Charavines », très orientés sur la promotion des activités de tous les acteurs économiques, artistiques ou associatifs qui font la richesse de notre territoire, un espace et des moments largement ouverts à tous nos producteurs et créateurs. Les prochains mois seront consacrés à l'élaboration de l'édition 2025.

A suivre dans les colonnes de Canal !

### PASS DE CHARAVINES

La communauté des commerçants et artisans qui acceptent les Pass gagne deux nouveaux membres : **La Maison de Beauté B'Attitude** (située rue des Bains entre la pharmacie et le Bubble Time) et **Natura Vélo**. La souscription de septembre a vu 25300 € de Pass mis en circulation.

Les dates de la prochaine souscription des fêtes sont : **le vendredi 6 décembre de 15h à 18h et le samedi 7 décembre de 9h à 12h.**

## ÉCONOMIE LOCALE

### UNE MAISON DE SANTÉ PLURIDISCIPLINAIRE À CHARAVINES

Le sigle M.S.P. entre de plus en plus dans le jargon des territoires. MSP comme Maison de Santé Pluridisciplinaire. Ce type de projet répond à deux grandes préoccupations :

- Favoriser des pratiques décloisonnées et coordonnées dans le champ de la santé, c'est-à-dire favoriser des coopérations entre médecins, infirmiers, kinésithérapeutes, orthophonistes, psychologues, pharmaciens, etc
- Favoriser l'installation de nouveaux médecins en créant un environnement professionnel plus attractif. Comme de nombreuses régions notre secteur géographique est lui aussi frappé par la pénurie de médecins généralistes.

Plusieurs rencontres se sont tenues entre acteurs de la santé et commune pour en discuter et examiner les voies à explorer. Un projet de MSP comprend deux volets. Le premier est le projet de santé lui-même. En contrepartie de moyens financiers complémentaires il s'agit d'améliorer l'offre de santé sur le territoire : développer des actions de prévention, préserver ou élargir les horaires d'ouverture, créer des synergies entre professionnels de santé. Ce projet est désormais validé sur un plan administratif. Le second volet concerne la dimension immobilière du projet. C'est le volet sur le-

quel la commune est plus particulièrement mobilisée. Les locaux actuels du cabinet de médecine généraliste ne sont pas assez grands pour favoriser l'accueil de nouveaux médecins. Différentes hypothèses sont examinées. Au moment de la rédaction de cet article aucune décision n'a été prise, les discussions se poursuivent entre professionnels de santé, opérateur immobilier et commune.

1<sup>ère</sup> hypothèse : Création d'une MSP sur le site actuel des locaux de santé, moyennant agrandissement et/ou surélévation. Cette hypothèse pose toutefois la question de la gestion de la phase transitoire pendant les travaux.

2<sup>ème</sup> hypothèse : Saisie de l'opportunité de la construction d'un nouvel immeuble situé Avenue du Lac (en face du restaurant Le Comptoir du Lac) dont le rez-de-chaussée pourrait être dédié à la MSP. Cela suppose toutefois un accord entre l'opérateur immobilier et les acteurs de santé, tant sur le plan de la fonctionnalité des espaces que sur le plan budgétaire.

3<sup>ème</sup> hypothèse : Construction d'un nouvel équipement sur le terrain propriété communale accessible via la rue des Bains. Le montage immobilier demeure à déterminer. Cette hypothèse supposerait aussi de démolir et relocaliser le club house associé aux installations footballistiques.

### UNE UNION COMMERCIALE À CHARAVINES ?

A l'origine de la démarche une sollicitation de certains commerçants souhaitant organiser un marché de Noël en plein air le 1er décembre à Charavines. Proposition intéressante en soi mais difficile à concevoir : le 1er décembre c'est déjà le jour retenu de longue date par le Sou des Ecoles pour son traditionnel marché de Noël dans la salle des Cèdres. Par ailleurs les délais étaient trop courts pour organiser un tel événement. Une rencontre s'est toutefois tenue en mairie avec les commerçants porteurs du projet.

L'échange a très vite tourné autour de cette préoccupation : pourquoi pas avancer dans la création d'une Union commerciale à Charavines ? La commune soutient bien sûr ardemment un tel projet. Une deuxième rencontre organisée en mairie le 28 octobre a confirmé l'intérêt de nombreux acteurs économiques. Une nouvelle réunion programmée le 19 novembre devait permettre aux commerçants et artisans d'organiser la convergence de leurs intérêts et, dans cette éventualité, de poser les bases de cette Union.



Au moment de clore l'année écoulée et de réfléchir à nos bonnes résolutions pour la prochaine il n'est jamais inutile de prendre un peu de recul. Le monde tel qu'il va et dont nous percevons les soubresauts au fil des actualités est aussi le nôtre.

Aussi préservé puisse-t-il nous paraître notre territoire ne vit pas sous cloche. De mille et une manières il est affecté par tous les vents qui agitent la planète. Nous avons beau nous exhorter à cultiver notre optimisme, à apprendre à repérer les bonnes nouvelles plutôt que les mauvaises, à nous dire que nos aïeux ont fait face à bien pire, nous ne pouvons pas méconnaître les menaces qui s'amoncellent au-dessus de nos horizons. Inondations et autres cataclysmes nous rappellent que les désordres climatiques ne sont pas une invention, mais qu'ils frappent de plus en plus souvent, de plus en plus fort. Les guerres qui grondent ici et là avivent ce sentiment que quand les temps sont durs les tensions montent d'autant plus vite. Si tout cela peut malgré tout nous paraître bien lointain je suis convaincu que le principal enseignement à en dégager est que nous devons sans cesse veiller à nos territoires de vie : là où nous éduquons nos enfants ou petits-enfants, là où nous cultivons des liens d'amitié, là où nous travaillons, là où nous projetons de vieillir.

Quand nous prenons la mesure des fractures et des impasses qui travaillent la société vue d'en haut ou désormais vue par le

prisme des réseaux sociaux, nous comprenons mieux que notre sort concret va surtout dépendre des solidarités de proximité. L'égoïsme et le repli ne sont jamais la bonne solution. La participation de chacun à l'effort commun et l'esprit de coopération sont les bons gages de sécurité pour aujourd'hui et pour demain.

Une commune vivante, active, permettant de répondre au mieux à nos besoins quotidiens. Une commune attentive au sort de chacun(e), quelle que soit son âge ou sa situation. Une commune particulièrement ambitieuse en matière d'accueil et d'éducation des jeunes générations. Une commune responsable quant à son empreinte écologique, soucieuse de préserver nos richesses naturelles. Une commune qui vit dans un climat apaisé. Voilà nos lignes de conduite.

Nul ne peut dire quelles bonnes ou moins bonnes surprises nous attendent en 2025, mais ces quelques lignes de conduite demeureront toujours celles que l'équipe municipale et moi-même observeront pour la nouvelle année.

Je vous présente, pour vous et vos proches, tous mes meilleurs vœux de santé et de bonheur pour la nouvelle année.

Bruno Guillaud-Bataille  
Maire

### SPÉCIAL ADRESSAGE

Un grand merci à tous les habitants qui nous ont fait part de leurs propositions de dénomination des nouvelles voies. Ci-dessous l'état actuel des propositions recensées. Pour celles et ceux qui n'ont pas encore répondu merci de le faire au plus tôt. A défaut la commune déterminera elle-même ces dénominations.

Ancienne adresse	Nouvelle adresse	Toponymes
175 rue des Arrondières	Impasse féline	Arrondières
50 rue Cure et Bennes	Impasse de la Serve	Cure et Bennes
135 rue Cure et Bennes	Impasse du Charpentier	Cure et Bennes
190 rue Cure et Bennes	Impasse des Bons Amis	Cure et Bennes
285 rue Cure et Bennes	Chemin de la Fure Aillée	Cure et Bennes
340 rue du Fayard	Chemin du Miron	Le Fayard
355 à 377 rue du Fayard	Impasse du Haut Fayard	Le Fayard
300 rue du Bessey	Allée Champ-le-Franc	Le Bessey
295 rue du Bessey	Impasse de la Moraine	Le Bessey
200 rue du Bessey	Impasse des Fougères	Le Bessey
185 rue du Bessey	Allée de la Champille	Le Bessey
105 rue du Bessey	Allée des Champs	Le Bessey
70 rue du Bessey	Allée de l'Obiou	Le Bessey

Ancienne adresse	Nouvelle adresse	Toponymes
134 chemin du four	Impasse des fontaines	Louisias
763 route de Montfollet	Chemin du Four	Montfollet
889 route de Montfollet	Impasse L'Orée du Lac	Montfollet
893 route de Montfollet	Chem. des Hautes Vernes	Montfollet
880/886 rte de Montfollet	Impasse de la Romellière	Montfollet
245 rue de la Bernardière	Imp. de la Pommeraie	Bernardière
150/159 rue de la Bernardière	Impasse des Cotinus	Bernardière
100 route d'Oyeu	Impasse du Métral	La Gare
100 route d'Oyeu	Imp. du Clos de la Gare	La Gare
100 route d'Oyeu	Rue des Lilas	La Gare
88 à 100 rue du Janin	Impasse des Alizés	Le Janin
105 rue des Tisserands	Chemin de la Fabrique	Les Tisserands
150 rue des Pêcheurs	150 rue des Pêcheurs	Colletière
778 rue Principale	Impasse des Hortensias	Pays Bas

## LE LAC DE PALADRU : L'EAU, LA PECHE, LES POISSONS

Espace naturel magnifique, le lac de Paladru est le terrain de jeu de nombreuses activités nautiques et aquatiques, dont la pêche! Focus sur cette activité ancestrale qui a su se moderniser au fil de temps et de l'évolution des mentalités.

Sur le lac de Paladru la pêche est une institution et chaque année près de 1000 personnes pratiquent cette activité, partageant le lac en bonne intelligence avec les autres usagers.

La pêche est gérée par une Association Agréée pour la Pêche et la Protection du Milieu Aquatique qui œuvre en faveur du maintien de la qualité de l'eau, du suivi des populations de poissons ou encore de la surveillance du niveau du lac ainsi que de la protection des roselières et des zones humides notamment.



LES PRINCIPALES ESPÈCES DE POISSON RECHERCHÉES sont le lavaret, la perche, et le brochet. La truite lacustre, espèce emblématique du lac et menacée de disparition, est aujourd'hui protégée, sa pêche temporairement fermée dans le cadre d'un ambitieux programme de protection.



LES NOUVELLES GÉNÉRATIONS DE PÊCHEURS pratiquent de plus en plus une pêche raisonnée (prélèvements mesurés avec remise à l'eau régulière des poissons capturés).



D'AUTRES ESPÈCES SONT PRÉSENTES : le gardon, la carpe, la tanche, la brème, la perche-soleil, ou encore le silure.



UN LOISIR INTERGÉNÉRATIONNEL : qui n'a pas en tête l'image du grand-père qui emmène ses petits-enfants à la pêche, un sourire figé sur les visages des gamins ?



LA PÊCHE EST AUSSI UN VECTEUR DE RELATIONS SOCIALES. Il est souvent très tôt lorsque les pêcheurs arrivent au bord du lac. Les discussions vont bon train autour de la rampe de mise à l'eau ou d'une barque à l'autre : on en profite pour échanger des trucs et astuces et palabrer sur les meilleurs coins où faire tremper sa ligne !

(photo de Nathalie Brivet)



LES BÉNÉVOLES DE L'AAPPMA NE COMPTENT PAS LE TEMPS QU'ILS DONNENT, de manière sincère et désintéressée, pour la pêche et pour les autres. De fréquents travaux sont réalisés par les bénévoles pour réhabiliter les milieux naturels ou favoriser la reproduction des poissons du lac par exemple. Nombreux sont les pêcheurs désireux de se rendre utiles et d'apporter leur pierre à l'édifice. C'est le signe que l'association est dynamique et attrayante !

Être pêcheur, ça n'est pas seulement avoir la volonté de capturer un poisson dans le respect de la réglementation, c'est aussi avoir conscience que la nature qui nous entoure est fragile, et demande à être respectée.

Infos :  
[www.paladrupeche.fr](http://www.paladrupeche.fr)  
[aappma.paladru@gmail.com](mailto:aappma.paladru@gmail.com)



# ZOOM PROJET



## CENTRE BOURG : LES ESPACES PUBLICS

Ne plus seulement traverser le centre bourg, le vivre, le faire vivre...

Le projet centre bourg porte cet objectif très ambitieux : renverser le déclin du centre bourg historique observé depuis déjà plusieurs décennies. Pour cela il faut ramener des logements et de l'activité en centre bourg. Charavines doit conforter non seulement sa vocation de commune offrant à ses habitants tous les services du quotidien, mais aussi de bourg centre rayonnant sur de

multiples territoires : les communes voisines bien sûr, mais aussi un territoire plus large en valorisant au mieux sa vocation touristique, la notoriété de son marché et ses équipements et événements sportifs, culturels et festifs. Des espaces publics de qualité sont indispensables pour rendre le centre bourg agréable à vivre, plaisant à parcourir, valorisant tous les commerces qu'il accueille.

C'est le rôle des places, des trottoirs et des espaces verts. L'offre de stationnement est redéployée en périphérie du centre bourg : parkings vers l'actuelle mairie et les tennis, futur parking de la rue du Clocher, réorganisation des stationnements de l'Avenue du Lac ou autour de la salle des Cèdres.

### COÛT DE L'OPÉRATION ESPACES PUBLICS

1 112 809 € HT (hors MO), selon les estimations en phase pro.

#### Financement :

- > Etat DSIL et/ou Fond vert (Village d'Avenir, en cours de dépôt) = **333 832 €**
- > Département (Dotation Territoriale taux 12%) = **133 537 €**
- > Département Un arbre un habitant = **20 000 €**
- > Département aménagements cycles = **750 €**
- > Département amendes de police = **40 000 €** (pour le volet RD50)
- > Pays Voironnais (Fonds de concours cœur de ville et villages),
- > 35% du reste à charge = **204 641 €**
- > Commune = **380 048 €**

- Plateau ralentisseur du carrefour avenue du Lac
- Espace public très végétalisé avec équipement pour toutes les générations
- Nouveau local pour l'ADMR
- Module commercial à louer
- Parvis de la Mairie
- Plateau ralentisseur du carrefour rue de la Mairie
- Trottoir élargi et végétalisé avec accessibilité PMR
- Relocalisation de l'épicerie bio vrac
- Terrasses pour valoriser les commerces et animer l'espace

- Nouvel espace de stationnement
- Cuve de stockage d'eaux pluviales urbaines
- Nouveau trottoir
- Accès aux stationnements de l'Hôtel de la Poste
- Stationnement de la résidence "Côté clocher"
- Surface d'activité en RdC de la résidence "Côté clocher"

Stationnement des Cèdres désimperméabilisé et végétalisé

Silo en sous sol pour le stockage du bois de chauffage



# LE FIL DES PROJETS

## CENTRE BOURG

- Réflexion ouverte ■
- Concertation ou pré-études ■
- Programme arrêté ■
- Maîtrise d'œuvre organisée ■
- Etudes achevées ■
- Marché lancé ■
- Marché attribué ■
- Travaux commencés ■
- Chantier livré ■
- Opération Soldée ■

Les entreprises avaient jusqu'au 8 novembre pour remettre leurs offres. S'agissant d'une opération en co-maîtrise d'ouvrage avec Alpes Isère Habitat la commission d'ouverture des plis associait les deux parties. Suite à l'analyse des offres les marchés seront attribués lors du Conseil Municipal de décembre 2024 ou lors de la séance de janvier. Le marché est organisé en 17 lots. Selon la maîtrise d'œuvre le chantier devrait durer environ 20 mois.

## MENUISERIES DE L'ÉCOLE MATERNELLE

- Réflexion ouverte ■
- Concertation ou pré-études ■
- Programme arrêté ■
- Maîtrise d'œuvre organisée ■
- Etudes achevées ■
- Marché lancé ■
- Marché attribué ■
- Travaux commencés ■
- Chantier livré ■
- Opération Soldée ■

Après une première consultation infructueuse la commune a sélectionné une maîtrise d'œuvre : le cabinet d'architectes Solnais Roques de Valence. Pour rappel le projet consiste à changer l'ensemble des menuiseries de l'école maternelle, fenêtres et portes-fenêtres, de même que celles d'un des deux appartements de l'étage (opération déjà faite pour le second appartement). L'objectif est de conserver le caractère patrimonial de cet édifice remarquable, les menuiseries seront en bois, respectant les gabarits et formes de l'existant. Lors de la parution de Canal la consultation des entreprises aura sans doute déjà été lancée.



## AMÉNAGEMENTS DE LA RD50 ENTRÉE SUD

- Réflexion ouverte ■
- Concertation ou pré-études ■
- Programme arrêté ■
- Maîtrise d'œuvre organisée ■
- Etudes achevées ■
- Marché lancé ■
- Marché attribué ■
- Travaux commencés ■
- Chantier livré ■
- Opération Soldée ■

Les travaux avancent bien et les réunions de chantier hebdomadaires permettent de régler les détails et les situations spécifiques rencontrées au droit des chantiers riverains. Au moment du bouclage de Canal le chantier devrait être bientôt livré. Il sera suivi, voire accompagné, par celui de la réfection de l'alimentation en eau potable, rue Principale, entre le carrefour Caserne/Lilas et le carrefour Avenue du Lac puis le grand chantier du projet centre bourg.

## EN RÉSUMÉ :

- TRAVAUX EAUX PLUVIALES rue des Lilas (SYMBHI)
- Réflexion ouverte ■
  - Concertation ou pré-études ■
  - Programme arrêté ■
  - Maîtrise d'œuvre organisée ■
  - Etudes achevées ■
  - Marché lancé ■
  - Marché attribué ■
  - Travaux commencés ■
  - Chantier livré ■
  - Opération Soldée ■

- CENTRE BOURG VOILETS ANNEXES
- Réflexion ouverte ■
  - Concertation ou pré-études ■
  - Programme arrêté ■
  - Maîtrise d'œuvre organisée ■
  - Etudes achevées ■
  - Marché lancé ■
  - Marché attribué ■
  - Travaux commencés ■
  - Chantier livré ■
  - Opération Soldée ■

- RÉFECTION DU CHAUFFAGE DU BÂTIMENT PÉRISCOLAIRE
- Réflexion ouverte ■
  - Concertation ou pré-études ■
  - Programme arrêté ■
  - Maîtrise d'œuvre organisée ■
  - Etudes achevées ■
  - Marché lancé ■
  - Marché attribué ■
  - Travaux commencés ■
  - Chantier livré ■
  - Opération Soldée ■





## COOPERATIONS INTERCOMMUNALES

### TOURISME ET URBANISME

**La commune a rencontré le Pays Voironnais pour discuter du devenir de certains sites à la croisée des enjeux d'urbanisme (compétence de la commune) et du tourisme (compétence du Pays Voironnais).**

Ci-dessous les fruits de cette discussion.

#### MAISON HÔTEL DES VANNES

Le Pays Voironnais valide le principe d'une cession de la bâtisse à la commune sur la base des conditions envisagées en 2020 à l'égard de Natura Vélo. Les détails demeurent à discuter mais l'échange a permis une réelle avancée dans les négociations. Pour la commune la maîtrise de ce site stratégique à l'épicentre de la vocation touristique de notre territoire répond à de très importants enjeux urbains et économiques.

#### ANCIENNE BASE DE VOILE RIVE « EST » DU LAC

La commune a rappelé son souhait d'être associée à la rédaction d'un appel à projet visant à rechercher un ou des porteurs de projet. Le Pays Voironnais demande d'étendre les possibilités de construction pour favoriser cette recherche de partenaires. La commune étudie les incidences de cette demande sur un plan administratif (procédure PLU) tout

en réaffirmant son souhait de ne pas accentuer la bétonisation des berges du lac.

#### CAMPING ROBERT

La commune propose qu'au moins une partie de ce site à l'avenir très incertain soit fléchée pour programmer la réalisation d'un parking relais, connecté sur la future extension de la voie verte rive « ouest », depuis Boutelière jusqu'à Vers Ars. Le Pays Voironnais convient de la nécessité d'étoffer l'offre en stationnements à proximité du lac. Le périmètre et le portage du projet demeurent à travailler.

#### SITE DES FOUILLES

Dans la mesure où le Département n'a plus de projet pour ce site la com-



L'ancienne base de voie rive est Propriété du Pays Voironnais.

mune propose au Pays Voironnais de porter une démarche conjointe proposant au Département une cession dans les meilleures conditions. Le Pays Voironnais a toujours pour projet la réalisation d'un belvédère site d'observation pendant du Musée Archéologique et la commune se chargerait de la réunion d'un « tour de table » pour déterminer la vocation d'ensemble de ce site.

### L'ADMR DU LAC RENFORCE L'ACCOMPAGNEMENT DE SES SALARIÉES

Les membres du bureau, soucieux du bien être de ses salariées au travail, ont mis en place, sur quatre trimestres, l'Analyse de la Pratique Professionnelle (APP).



Deux groupes de 10 personnes y participent chaque trimestre. Le début des sessions s'est fait en septembre et la fin est prévue en juin. Ces rencontres se font sous la respon-

sabilité d'une psychopraticienne, sans la présence des membres du bureau. L'objectif étant, pour les intervenantes, de voir comment trouver des solutions afin de bien répondre aux besoins, de réfléchir sur des situations concrètes qu'elles ont vécu dans leur pratique quotidienne. En revisitant ces situations, elles peuvent identifier des actions positives ou négatives et ainsi apprendre de leur propre expérience. L'APP a aussi pour but de renforcer la cohésion de l'équipe et de mieux accompagner les bénéficiaires tout en préservant le bien être au travail.

Les bénévoles ont bien conscience que ce métier est difficile et demande de la part des salariées

beaucoup de patience face à des bénéficiaires fragiles, en manque d'autonomie, ou avec des problèmes cognitifs. Ces rencontres n'apporteront pas de solution à toutes les difficultés rencontrées mais les intervenantes concernées pourront s'exprimer, échanger avec leurs collègues et peut-être trouver elles même des réponses pour mieux venir en aide aux personnes fragilisées.

Les 13 bénévoles qui gèrent l'ADMR DU LAC BLEU ont à cœur de veiller non seulement à apporter une aide efficace et adaptée aux bénéficiaires mais également à préserver le bien être des intervenantes dans leur fonction.

## CITOYENS D'ICI...

### PRATIQUER LA LANGUE DES SIGNES AVEC SON TOUT-PETIT ? ET POURQUOI PAS...

Signer avec son enfant, est-ce simplement une mode ? Un truc pratiqué par la meilleure copine qui encourage à faire pareil ?

Regardons de plus près...

La Langue des Signes Française (LSF) est une vraie langue, avec sa syntaxe, sa conjugaison et ses signes propres. Gestuelle, elle utilise le corps, les mains et les doigts, le visage, l'espace, la position et les mouvements pour s'exprimer. Elle est essentielle à la communication dans la communauté sourde.

Mais alors, pourquoi utiliser la LSF avec mon enfant puisque nous sommes tous deux entendants ?

Effectivement, nul besoin de s'engager dans l'étude de la LSF pure, il existe le « bébé-signe ». Il s'agit de signer quelques mots clés, celui du quotidien, en prononçant le mot. Voici, entre autres, plusieurs avantages que cela vous apporte, à vous deux...

D'abord, l'attention que vous donnez à l'enfant. La LSF, puisqu'elle est gestuelle, oblige à se regarder l'un l'autre. C'est un agréable ef-

fort de concentration, de présence ici et maintenant.

Puis, la motricité fine que vous développez avec lui. Un signe est précis, certains se ressemblent beaucoup. Les doigts sont sollicités et c'est une joyeuse partie que d'apprendre à les faire parfaitement.

Ensuite, ce sont le visage et le corps que vous exercez. Vous devenez de sympathiques acteurs... et même les grimaces sont les bienvenues pour appuyer une expression ! On a le droit de tirer la langue ! Quoi de plus excitant pour l'enfant que de faire ce qui n'est habituellement pas permis !

De plus, vous utilisez l'espace autour de vous. L'enfant prend ainsi pleinement position dans le monde, ses mains et ses bras s'animent. Son corps s'exprime.

Enfin, l'enrichissement du vocabulaire. Vous posez les premières marches vers une autre langue. Quand on commence à développer son langage, et qu'on se sent « écouté », on a toujours envie d'aller plus loin. Un mot en sollicite un



autre... c'est pareil pour les signes ! Et l'enfant est naturellement curieux. Vous l'encouragez à le rester !

Il y a encore de nombreux autres intérêts à se lancer dans le bébé-signe. Et le plus tôt est le mieux, dès la naissance ! Puis, quand l'enfant grandit, pourquoi ne pas poursuivre en étudiant cette belle et généreuse langue... les collèges, les lycées, sont de plus en plus nombreux à les proposer comme options, comptant aux examens.

Alors, on signe ensemble ?

### Où en est la procédure du PLU ?

**Le 21 octobre s'est tenue la réunion des Personnes Publiques Associées pour la présentation du projet de PLU (plan local d'urbanisme) avant arrêt.**

Etaient représentés : l'Etat (DDT 38), l'EP SCoT (schéma de cohérence territoriale de la région urbaine grenobloise), le Département de l'Isère, le Pays Voironnais, la Chambre d'agriculture, la commune limitrophe de Bilibieu, le bureau d'étude Sylvie Vallet (urbaniste) et la commune de Charavines. Excusés : l'association Le Pic Vert et la Chambre des Métiers et de l'Artisanat.

Ont été successivement abordés : le Plan d'Aménagement et de Développement Durable (PADD), les Orientations d'Aménagement et de Programmation (OAP) et le règlement.

Il en ressort que le projet de PLU de la commune respecte la trajectoire dite « ZAN » (Zéro Artificialisation Nette) en matière de consommation d'espaces. Pour mémoire, entre 2021 et 2031 la commune doit consommer au maximum 50% des surfaces consom-

mées lors des dix années antérieures (de 2011 à 2021). Il est important de souligner que le calcul des ENAF (espaces naturels agricoles et forestiers) pris en compte dans l'appréciation de cette trajectoire ne tient pas seulement compte des parcelles classées en zones N (naturelles) ou A (agricoles) mais aussi des parcelles en zones urbaines actuellement non bâties. Les autres points plus particulièrement abordés ont concerné le règlement des zones agricoles et le devenir des sites à la croisée des enjeux d'urbanisme et touristiques (voir article page 12 de ce n° de Canal).

Suites de la procédure :

➤ Réunion publique : **lu. 16 décembre, 19 h.**

➤ Arrêt du PLU : conseil municipal de janvier 2025.

➤ Consultation officielle des Personnes Publiques associées : 3 mois.

➤ Enquête publique : avril/mai 2025





## LA MÉDIATHÈQUE

### Animations



> **Raconte-moi en images** (Au fil des mots) dans le cadre du Festival Livres à Vous qui se déroulera du 20 au 24 novembre 2024. Merci aux écoles pour leur présence.



> **Soirées Jeux pour les adultes :** salle annexe les 15 & 29 novembre et le 13 décembre



### DU CHANGEMENT À LA MÉDIATHÈQUE

A compter du 1<sup>er</sup> janvier 2025 notre bibliothécaire Myriam qui jusqu'alors occupait un poste partagé entre le Pays Voironnais, gestionnaire de la médiathèque, et la commune, occupera un poste 100%

communal dédié à la culture et au futur projet de Maison des Habitants. Une rencontre s'est tenue entre les bénévoles de la médiathèque, le Pays Voironnais et la commune pour préparer cette évolution.

### À L'ÉCOLE ST JOSEPH...

Durant cette 1<sup>ère</sup> période, les élèves de cycle 2 ont pu faire naître des poussins grâce à l'aide de Serge Vovk de la ferme du Langot.

Les élèves du cycle 2 et 3 ont bénéficié d'une séquence de Rugby grâce à l'intervention du club de Massieu et ils ont aussi participé aux olympiades du Tour du lac. C'était fantastique !

Les élèves de cycle 3 ont partagé un petit déjeuner dans le cadre des sciences et de la semaine du goût. Ou comment apprendre à bien manger de manière conviviale !

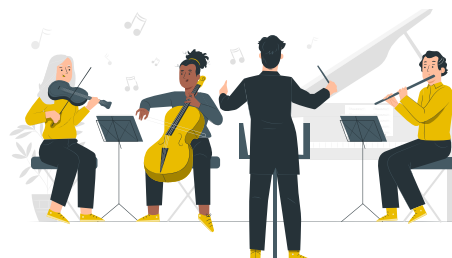
### ANIM'CHARA

**Dimanche 19 janvier : concert du nouvel an avec l'harmonie des terres froides**, organisé par Anim'Chara et Chantelac : salle des Cèdres - 16h.



Enfin, la classe de maternelle a commencé un cycle percussions avec M. Brun autour des contes. Ils travaillent sur la revisite d'un conte bien connu !

**Rens. : 04 76 06 61 06 ou stjo.charavines@orange.fr.**



## LES BREVES des associations

### SPAC

Comme chaque année, notre base a fermé ses portes le dernier week-end de septembre, c'est alors le moment de l'hivernage, mais en quoi cela consiste-t-il vraiment ?

C'est préparer les différents supports pour passer l'hiver en vue de les protéger des conditions climatiques difficiles et des dommages qui peuvent en découler. La dernière tempête a fait rompre les amarres du Jod 24, heureusement plus de peur que de mal :

Il existe deux types d'hivernage :

- L'hivernage à sec, où les différents supports sont mis sur une aire de stockage hors eau.
- L'hivernage à flot, où les bateaux restent amarrés à leur bouée pendant l'hiver.

Ces travaux sont principalement réalisés par les bénévoles du SPAC, animés par la passion de la voile. Comme chaque année, la CAPV nous autorise à utiliser les terrains de l'ancienne base de voile pour cet hivernage, nous les remercions. C'est aussi le moment de réparer et de renouveler les bateaux pour la saison prochaine. Si l'aventure vous intéresse n'hésitez pas à prendre contact avec Rachèle notre secrétaire.

### KARATÉ ET SELF-DÉFENSE

Le plein de forme au Karaté Club du Lac !

Avec la rentrée de septembre, les entraînements de karaté ont repris bon train sous l'égide inspirante de nos professeurs Benoit (2e dan) et Mickaël (5e dan).

Pour les cours de self-défense du samedi, Michel nous a officiellement rejoints cette saison et nous fait partager avec bienveillance son savoir-faire et sa longue expérience en la matière.

Vous êtes intéressé(e) à nous rejoindre, des informations utiles :

- 2 cours d'essai gratuits quel que soit le moment de l'année
- Karaté enfants, dès 6 ans - lundi, mercredi de 18 à 19h
- Karaté adultes et ados dès 13 ans - lundi, mercredi de 19 à 20h30
- Self-défense adultes et ados dès 13 ans - samedi de 10 à 11h

Les cours ont lieu au Dojo du Lac à Le Pin.

● Rens. : Pierre 07 83 55 70 91  
FaceBook Karaté-club-du-lac - kcl.asso@gmail.com



## LES BREVES des associations

### L'AMICALE DES DONNEURS DE SANG DU LAC BLEU



L'amicale assure la mise en place de la salle, l'accueil des équipes de l'EFS et des donneurs à chaque collecte. Elle prend également en charge les enfants qui accompagnent leurs parents.

Elle a fait la promotion du don de sang auprès des élèves de cours moyen de deux écoles du secteur qui ont été très intéressés. Elle renouvellera ces interventions auprès d'autres écoles.

Cinq collectes ont lieu dans l'année. Pour 2024, la dernière aura lieu le mercredi 4 décembre à la salle des Cèdres à Charavines de 16h à 19h30. L'Amicale espère que les donneurs sauront se mobiliser pour ce don si important à la vie.

**Collectes 2025 :**

**Bilieu : 3/02 ;**

**Le Pin : 9/04 ;**

**Charavines : 7/07 et 3/12 ;**

**Le Pin : 10/09**

L'Amicale organise le samedi 15 février un repas dansant. La recette de cette soirée permet à l'Amicale d'améliorer la collation des donneurs et de récompenser ceux ayant atteint la limite d'âge ou ayant obtenu une médaille pour leurs nombreux dons.

Toute personne souhaitant rejoindre l'Amicale sera accueillie avec grand plaisir.

● Info : 06 78 62 98 65.

### UNIVERSITÉ POPULAIRE



## RDV HISTOIRE ET PATRIMOINE

### LES CHARTREUX À LA SYLVE BÉNITE

Ni la commune, ni Laurence Pinzetta, guide conférencière, n'attendaient un tel succès pour la première de ce nouveau cycle de RV dédiés à l'histoire et au patrimoine ce soir de novembre. Il a fallu en hâte chercher des chaises et encore il en a manqué pour asseoir les 90 personnes venues découvrir l'histoire de l'installation des Chartreux sur nos terres. Tout le monde connaît ou pense connaître au moins quelques bribes de cette histoire millénaire. L'angle proposé avait pour objet de nous montrer que, tout en se voulant « retirés du monde » dans le silence et la prière, les Chartreux n'en ont pas moins pour autant façonné nos paysages et marqué l'existence de multiples générations d'habitants de nos terres pendant des siècles jusqu'à aujourd'hui. Nous avons tous en tête les monastères de la Grande Chartreuse, ou de sa « petite sœur » de la Sylve Bénite. Nous ne savons pas forcément que nombre d'édifices ou d'aménagements,



moulins, granges, étangs, ont également du leur existence aux incidences économiques de la présence des Chartreux. Contrairement à la fondation de la Grande Chartreuse au cœur du massif, leur installation dans notre région s'est faite en terre habitée, bousculant les conditions de subsistance des communautés paysannes vivant alors de ce territoire : interdiction de traverser ou d'exploiter « le désert », cette aire entourant les monastères destinée à préserver leur isolement, mais aussi imposition de lourds prélèvements, la fameuse dime et ses granges destinées à collecter les contributions. Dit autrement, les Chartreux, protégés par les Seigneurs, la famille de Clermont notamment, n'ont pas toujours été bien accueillis par les

habitants. La colère sourde des populations paysannes à l'encontre des moines a trouvé son point d'acmé lors de la Révolution Française. Aujourd'hui outre la persistance d'un ordre religieux qui demeure puissant et renommé, cette histoire nous lègue un patrimoine que nous devons apprendre à connaître et à préserver.



**Le programme complet est disponible sur le site internet de la commune. N'hésitez pas à contacter les intervenant(e)s. Un grand merci à toutes et tous pour leur engagement !**

Les ateliers de l'Université Populaire ont rouvert grâce à l'engagement des intervenants bénévoles.

Ci-contre l'atelier dentelles aux fuseaux animé par Chantal Royer.

**Deux nouveautés cette année :** atelier "cuisine" animé par Priscilla Bouvier, atelier Qi Gong animé par Martine Ribeaud.

Propositions pour les enfants : Skateboard avec Guillaume Dalon-Neau, Le Club des P'tits Philos avec Nathalie Sibué, Jeux de société avec Dominique Moreau.

**Rappel : toutes les activités sont gratuites.**





## ATTENTION DÉNEIGEMENT



La commune assure le déneigement des voies communales. Les routes départementales sont traitées par le Département. Sauf accord historique les voies privées sont à la charge des propriétaires et/ou riverains.

Depuis bientôt une dizaine d'années le déneigement de la commune était confié par convention à la société Elagarbre. Cette dernière a fait savoir à la commune qu'elle n'était plus en situation d'effectuer cette prestation. La commune a lancé une consultation pour sélectionner un nouveau prestataire. C'est l'entreprise FAV T.P. de M. Ugnon-Café qui a été retenue. Cet hiver sera la première saison. La prise en main de la mission et le repérage de toutes les particularités de notre territoire exigeront un peu de temps. Nous vous remercions pour votre compréhension. En cas de difficultés n'hésitez pas à les signaler en mairie.

● **Contact :**  
mairie@mairie-charavines.fr

## ATELIERS CITOYENS

**RDV samedi 15 février 2025  
de 9h à 17h à la salle des Cèdres**

Comment faire face localement aux contraintes budgétaires de plus en plus dures ? La question ouvre sur une autre, celle-ci : Quelle commune voulons-nous ? Car les deux sont inséparables. Les dépenses correspondent à des services attendus par telles ou telles catégories d'habitants ou à des investissements nécessaires pour répondre aux besoins de demain. Le maire et l'équipe municipale s'y étaient engagés : s'il devenait de plus en plus difficile de conjuguer maintien du niveau de service offert à la population et maintien des taux d'imposition ils reviendraient devant les habitants avant toute décision.

Où en est la commune ? Quelles sont les options qui se présentent ? Pour le découvrir et en discuter vous êtes cordialement invités à participer aux Ateliers Citoyens du samedi 15 février en salle des Cèdres. Une exposition présentera action par action les objectifs poursuivis et les moyens mobilisés. Elus et agents communaux seront présents pour vous accueillir et répondre à vos interrogations. Les ateliers seront ouverts de 9h à 17h et chacun(e) pourra rester le temps qu'il souhaite, juste un moment ou toute la journée.

**Rendez-vous le samedi 15 février !**

## DISPARITION



Depuis des années Marcel assurait avec générosité et talent la technique du "off" du festival Brassens, le tremplin, les scènes ouvertes, et depuis 2023 la soirée d'ouverture et la soirée de clôture, avec l'aide de Jean-Luc et Walter.

Il a marqué le festival par sa gentillesse, son dévouement mais aussi sa jolie voix, car en outre il adorait chanter et s'accompagner à la guitare. Lors de l'édition 2024, il s'inquiétait de réussir un son parfait alors qu'on s'inquiétait de sa fatigue. Il était si heureux d'avoir pu encore une fois voir tous ces artistes accomplis ou en devenir. Il leur disait toute son admiration et ses encouragements, lui qui avait un passé reconnu de musicien. Mieux que personne il savait inventer les paroles d'une chanson en jouant un air improvisé et l'interpréter de sa belle voix.

Marcel était aussi le papa de Sandrine Gonzales, adjointe au maire lors du précédent mandat.

La commune présente ses sincères condoléances à sa famille et à ses proches.

## UN GRAND MERCI

Un grand merci à tous les habitants qui nous envoient des photos et plus particulièrement à Nathalie Brivet à qui nous devons la photo de Une et de nombreuses autres dans nos bulletins.

## RECONNAISSEZ-VOUS CETTE CROIX\* ?

Sa localisation vous sera donnée dans le prochain numéro !



La croix présentée dans le numéro 128 est située au croisement à l'angle rue de la Mairie et rue des Peupliers..

\*Cette rubrique est alimentée par Michel ODRU. Nous le remercions pour ses apports

# AGENDA



## ► JANVIER

**Le ve. 3 : CÉRÉMONIE DES VŒUX DE LA COMMUNE -**  
18h, salle des Cèdres.

**Le ve. 17 : RDV du patrimoine** - Thème : La contrebande en Dauphiné. 19h / Salle des réunions.

**Le di. 19 : Concert Harmonie des Terres froides** proposé par Chantelac et Anim' Chara. 16h / Salle annexe des Cèdres.

**Le sa. 25 : Rassemblement des Archers du Lac.** Salle des Cèdres

**Le di. 26 : Boudin de l'ACCA Charavines.** Salle annexe.

## ► FÉVRIER

**Le ve. 7 : Spectacle « La carpe et le lapin ».** Cie de l'Arbre. Salle des Cèdres.

**Le sa. 15 : ATELIERS CITOYENS.**  
9h00 - 17h00 / Salle des Cèdres.

**Le me. 19 : Atelier conduite** proposé par le Club Rencontres & amitié et le CCAS.

**Le ve. 21 : RDV du patrimoine.** Thème : Eugène Viollet-le-Duc. 19h / Salle des réunions.

**Du 24 au 28 : Stage de basket.** Salle des Cèdres.

## ► MARS

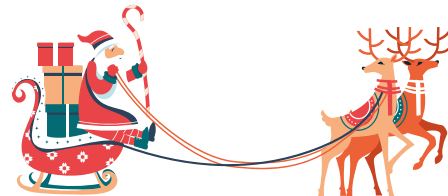
**Le di. 2 : Autour du Fil,** exposition organisée par Anim' Chara. Salle des Cèdres.

**Le di. 16 : Pucier du Sou des Ecoles.** 20h30 / Salle des Cèdres.

**Le di. 23 : Tournoi de belote.** Boule détente Charavinoise.

**Du 19 au 25 : Fête du court métrage.** Salle des réunions.

**Le di. 30 : Loto du Volley.** Salle des Cèdres.



## DERNIÈRE MINUTE DÉCHETS

**Sapins de Noël végétaux :** Vous avez deux options : 1) les emmener en déchèterie 2) Les déposer sur le terrain communal en face des jardins partagés (emplacement signalé), ce avant le 11 janvier. Le service technique assurera le broyage sur place.

**Déchets amiante :** le Pays Voironnais organise une collecte le samedi 22 mars. Informations auprès du Pays Voironnais.

# ÉTAT CIVIL

## NAISSANCE

● **Octobre :** Sasha LADEN

## DÉCÈS

● **Octobre :** Yohan TOMASELLO - Marie-Christine CURIE

# CONSEILS MUNICIPAUX

Les lundis 20 janvier, 03 février, 03 mars, 31 mars 19h / salle des Réunions.